

**РФ**  
**АДМИНИСТРАЦИЯ**  
**МУНИЦИПАЛЬНОГО ОБРАЗОВАНИЯ**  
**ДОМБАРОВСКИЙ РАЙОН**  
**ОРЕНБУРГСКОЙ ОБЛАСТИ**

**ОТДЕЛ ОБРАЗОВАНИЯ**  
**АДМИНИСТРАЦИИ**  
**ДОМБАРОВСКОГО РАЙОНА**

**ПРИКАЗ**

28.12.2017 г.

№ 277

п. Домбаровский

О результатах полугодовых контрольных работ обучающихся 4,7,8,10 классов Домбаровского района

В соответствии с приказом министерства образования области от 15.08.2017 № 01-21/1652 «О реализации региональной системы оценки качества образования в 2017-2018 учебном году», в целях целенаправленной подготовки обучающихся по освоению основной образовательной программы начального общего образования, основной образовательной программы основного общего образования, основной образовательной программы среднего общего образования, качественной подготовки обучающихся 4, 7, 8, 10 классов в 2017-2018 учебном году

**п р и к а з ы в а ю:**

1. Утвердить результаты полугодовой контрольной работы (далее – ПКР) по русскому языку и математике обучающихся 4 классов (приложение №1).
2. Утвердить результаты полугодовой контрольной работы по математике и русскому языку обучающихся 7 классов (приложение №2).
3. Утвердить результаты полугодовой контрольной работы по русскому языку и математике обучающихся 8 классов (приложение №3).
4. Утвердить результаты полугодовой контрольной работы по русскому языку и математике обучающихся 10 классов (приложение №4).
5. Руководителям образовательных организаций:
  - 5.1. Проанализировать результаты ПКР обучающихся своей образовательной организации.
  - 5.2. Продолжить систематическую работу с обучающимися «группы риска» по устранению пробелов в знаниях.
  - 5.3. Организовать корректировку индивидуальных образовательных маршрутов с учетом выявленных пробелов в знаниях обучающихся.
  - 5.4. Организовать систематическое посещение уроков администрацией школы, а также взаимопосещение уроков учителей-предметников с составлением подробных анализов по цели посещения.
  - 5.5. Продолжить работу по повышению квалификации учителей-предметников.
6. Контроль за исполнением приказа оставляю за собой.

Начальник ОО

Т.Ф. Емельянова

**Аналитическая справка по результатам контроля обучающихся  
за 1 полугодие 2017-2018 учебного года в Домбаровском районе**

В соответствии с планом контроля ГБУ «Региональный центр развития образования Оренбургской области» на текущий учебный год в декабре была проведена проверка уровня предметных достижений учащихся 4 классов по математике .

Контроль осуществляется с целью определения уровня обязательной подготовки каждого учащегося на начало учебного года. Поставленная цель определила характер проверочных заданий, форму контроля и оценку выполнения работы.

Проверка достижения уровня обязательной подготовки учащихся проводилась с помощью заданий обязательного уровня за первую половину учебного года. Контрольные работы были написаны в соответствии с графиком данного контроля.

Контрольную работу по математике писали учащиеся 4-х классов (5 заданий).

Задания подготовлены ГБУ «Региональный центр развития образования Оренбургской области»

График проведения диагностических работ был представлен в августе 2017 года .

Цель проведения контрольных работ:

- определение уровня учебной подготовки по предметам за первое полугодие 2017-2018 учебного года
- наметить меры по устранению выявленных пробелов в процессе изучения нового материала ;
- проследить преемственность в обучении учащихся в начальной школе, основной школе и среднем звене;
- осуществление общего мониторинга качества образования;
- определение качества знаний учащихся по предметам;
- сформированность общеучебных умений;
- умение применять ЗУН на практике.

Результаты входного контроля. Математика.

Работа состояла из двух вариантов. В каждом варианте – 5 заданий.

На выполнение работы отводилось 45 минут. Решения всех заданий работы и ответы к ним записывались на штампованных листах. Задания можно было выполнять в любом порядке. Текст задания переписывать не надо было, а указать только его номер.

Все необходимые вычисления, преобразования выполняли дети в черновике. Записи в черновике не учитывались при оценивании работы. Рекомендовано внимательно читать

условие и проводить проверку полученного ответа. Баллы, полученные за выполненные задания, суммировались. Нужно было выполнить как можно больше заданий и набрать наибольшее количество баллов.

Виды заданий:

- Запиши числа в порядке убывания, возрастания
- Представь число в виде суммы разрядных слагаемых
- Реши задачу
- Выполни вычисления по действиям
- Вычисли, записывая вычисления в столбик, ответ представьте во всех данных единицах измерения
- Реши уравнение

ОУ района	Количество обучающихся	Выполняли работу	Учитель	Успеваемость (%)	Качество знаний (%)
Ащебутакская СОШ	7	7	Утепбергенова ГА	100	57
Домбаровская СОШ №1	24	23	Чеботарёва ОП	74	57
	26	23	Зинина ЛВ	87	57
	22	22	Мигунова НА	81	55
Домбровская СОШ №2	24	23	Мазур ОВ	100	43
	22	19	Кошжанова ХЖ	89,5	63
Красночабанская СОШ	7	5	Баймагамбетова ИА	100	60
«СОШ» п. Полевой	12	9	Файзрахманова НЛ	100	56
«СОШ» п. Голубой факел	12	12	Зиньковская СИ	92	75
	11	8	Сагимбаева АТ	100	60
Домбаровская ООШ	11	10	Баймуханова АК	100	60
Заринская ООШ	2	2	Лёвина ЛВ	50	0
Камсакская ООШ	3	3	Ахмадеева КК	100	33
Карагандинская ООШ	1	1	Лис Г.М.	100	100
Курмансайская ООШ	2	1	Андропова АН	100	0
Прибрежная ООШ	9	9	Сактаганова СС	100	67

Анализ полученных результатов: из 195 человек работу писали 177., что составило 91%

«2»-11 человек,6.2%

«3»- 68 человек,38%

«4»-80 человек,45%

«5»- 18 человек, 10%

Качество составило -55 %, в сравнении с входной контрольной работой увеличилось на 11%; обученность за входную составило-91%, к/р за первое полугодие- 94%. Увеличение на 3 % .Количество двоек уменьшилось -на 17 человек ;«3»- на 6 человек. Увеличилось количество «4»- на 17 человек, а «5» стало на одну больше.

Стабильные результаты: Карагандинская ООШ-100%, Камсакская ООШ-33 %, Домбаровская ООШ- 60% .

Снизил результаты : Ашебутацкая СОШ-на 10%; Полевая СОШ – на 2 %, СОШ п. Голубой Факел(Сагимбаева) – на 22% ухудшилось качество обучения

Повысили качество: Домбаровская СОШ №1 – на 14-17 %; в раза улучшились результаты СОШ №2(Кошжанова ХЖ) с 26 % до 63 %

Самое высокое качество показала СОШ п. Голубой Факел (Зиньковская СИ)-75%

Низкие результаты показали : , Заринская ООШ, «Курмансайская ООШ».

В группе «Риска» состоят 16 человек. На начало года-31 человек.

У педагогов:Чеботарёва ОП- 4 человека, Сактаганова СС- 6 человек, наибольшее количество детей состоят в группе «Риска»

Выводы:

1. Региональные контрольные работы были написаны в установленные сроки.
2. Тексты контрольных работ соответствовали требованиям программ и стандартов образования.
3. Контрольные работы выявили:
  - стабильную работу учителей-предметников по предупреждению типичных затруднений учащихся в усвоении базового учебного материала;
  - удовлетворительную работу методических школьных объединений, как главных специалистов по своему предмету, в обеспечении систематического, построенного на диагностической основе уровня качества знаний школьников.

Руководитель РМО: Е.Н. Шуберт

## Аналитическая справка по результатам контроля обучающихся

### за полугодие 2017-2018 учебного года в Домбаровском районе

В соответствии с планом контроля ГБУ «Региональный центр развития образования Оренбургской области» на текущий учебный год в декабре была проведена проверка уровня предметных достижений учащихся 4 классов по русскому языку (контроль за 1 полугодие).

На выполнение контрольных работ отводился один урок.

Контроль осуществляется с целью определения уровня обязательной подготовки каждого учащегося за первое полугодие учебного года. Поставленная цель определила характер проверочных заданий, форму контроля и оценку выполнения работы. Проверка достижения уровня обязательной подготовки учащихся проводилась с помощью заданий обязательного уровня за полугодие данного учебного года. Контрольные работы были написаны в соответствии с графиком данного контроля.

Полугодовой контроль по русскому языку писали учащиеся 4-х классов (диктант с грамматическим заданием). Задания подготовлены ГБУ «Региональный центр развития образования Оренбургской области»

График проведения диагностических работ был представлен в августе 2017 года .

Цель проведения контрольных работ:

- определение уровня учебной подготовки по предметам за первое полугодие 2017-2018 учебного года
- наметить меры по устранению выявленных пробелов в процессе изучения нового материала
- проследить преемственность в обучении учащихся в начальной школе, основной школе и среднем звене;
- осуществление общего мониторинга качества образования;
- определение качества знаний учащихся по предметам;
- сформированность общеучебных умений;
- умение применять ЗУН на практике.

Результаты входного контроля.

Русский язык.

За выполнение контрольной работы по русскому языку ставится две отметки: первая за диктант, вторая за выполнение грамматического задания (5/4)

Проверка и оценивание контрольного диктанта осуществляется по общим требованиям проверки диктанта.

**Диктант.**

Отметка «5» – ставится, если нет ошибок и исправлений; работа написана аккуратно в соответствии с требованиями каллиграфии.

Отметка «4» – ставится, если допущено не более двух орфографических ошибок; работа выполнена чисто, но есть небольшие отклонения от каллиграфических норм.

Отметка «3» – ставится, если допущено 3 – 5 ошибок; работа написана небрежно.

Отметка «2» – ставится, если допущено более 5 орфографических ошибок, работа написана неряшливо.

Отметка «1» – ставится, если допущено 8 орфографических ошибок.

**Ошибкой в диктанте следует считать:**

- нарушение правил орфографии при написании слов;
- пропуск и искажение букв в словах;
- замену слов;
- неправильное написание слов, которые не проверяются правилом (списки таких слов даны в программе каждого класса);
- отсутствие знаков препинания в пределах программы данного класса.

**За ошибку не считаются:**

- ошибки на те разделы орфографии и пунктуации, которые ни в данном классе, ни в предшествующих классах не изучались;
- пропуск точки в конце предложения, если первое слово следующего предложения написано с заглавной буквы;
- единичный случай замены одного слова без искажения смысла.

**За одну ошибку в диктанте считаются:**

- два исправления;
- две пунктуационные ошибки;
- повторение ошибок в одном и том же слове, например, в слове «ножи» дважды написано в конце «ы». Если же подобная ошибка встречается в другом слове, она считается за ошибку.

**Негрубыми ошибками считаются следующие:**

- повторение одной и той же буквы в слове;
- недописанное слово;
- перенос слова, одна часть которого написана на одной строке, а вторая опущена;
- дважды записанное одно и то же слово в предложении.

Грамматические задания:

Разобрать по составу

В словах укажите склонение и падеж, допишите окончания

Выпишите из текста диктанта побудительное предложение и над каждым словом укажите часть речи.

Отметка «5» – все задания выполнены верно.

Отметка «4» – если допущена одна негрубая ошибка.

Отметка «3» – если верно выполнено только 1 задание.

Отметка «2» – все задания выполнены неверно или к выполнению не приступали.

ОУ района	Количество обучающихся	Выполнили работу	Учитель	Успеваемость (%)	Качество знаний (%)
Ащebutакская СОШ	7	7	Утепберенова ГА	100	57
Домбаровская СОШ №1	24	22	Чеботарёва ОП	91	50
	26	21	Зинина ЛВ	90,5	71
	22	21	Мигунова НА	96	62
Домбровская СОШ №2	24	23	Мазур ОВ	91,3	57
	24	18	Кошжанова ХЖ	83	33
Красночабанская СОШ	7	6	Баймагамбетова ИА	67	50
«СОШ» п. Полевой	12	11	Файзрахманова НЛ	100	72
«СОШ» п.	12	11	Зиньковская	100	91

Голубой факел			СИ		
	11	11	Сагимбаева АТ	91	46
Домбаровская ООШ№3	11	10	Баймуханова АК	82	45
Заринская ООШ	2	2	Лёвина ЛВ	100	0
Камсакская ООШ	3	3	Ахмадеева КК	100	33
Карагандинская ООШ	1	1	Лис Г.М.	100	0
Курмансайская ООШ	2	2	Андропова АН	100	50
Прибрежная ООШ	9	8	Сактаганова СС	100	50

Анализ полученных результатов: из 195 человек работу писали 178.

«2»-15 человек, 8%. Уменьшилось количество «2» на 4 человека.

«3»- 64 человека, 36%. Уменьшилось количество «3» на 35 человек

«4»-78 человек,44%. Увеличилось количество «4» на 18 человек.

«5»- 21 человек,12%. Увеличилось количество «5» на 12 человек.

Качество составило -56 %, в сравнении с входной к/р увеличилось на 19 % обученность за входную к/р-89,8 %, а за полугодую- 92 %, на 2,2 %- увеличение.

Повысилось качество: СОШ №1- от4 до 30 %; Ащевутакская СОШ на 18%; СОШ №2- от6 до 24 %; в СОШ п. Полевой в два раза вх.к/р-36%, полугодую- 72 %; СОШ п. Голубой Факел вх.к/р-45 %, полугодую -91 %.

Из вышеуказанных данных виден рост качества обученности детей.

Низкие результаты показали : Заринская ООШ-0% качество обучения

Самый высокий показатель : СОШ п. Голубой Факел, учитель Зиньковская СИ – 91 % качество обучения.

В группе «Риска» состоят 14 человек, это на 11 человек меньше, чем на начало учебного года.

При выполнении грамматических заданий дети показали следующие результаты:

«5»- вх.к/р-17 человек; за 1 полугодие-44 чел- 25 %

«4»- вх.к/р.-76 человек; за 1 полугодие-71 чел-39 %

«3» -вх.к/р- 77 человек; за 1 полугодие -56 чел- 32 %

«2»- вх.к/р-17 человек; за 1 полугодие-7чел-4%

Качество составило: вх.к /р-50 %, за 1 полугодие- 65 %;обученность- вх.к/р-50 %; за 1 полугодие- 96 %

Рекомендации:



1. Педагогам района проанализировать результаты на ШМО. Обобщить опыт педагогов , достигших повышения качества образования.
2. Работать в системе по развитию навыков орфографии, теоретических основ русского языка
3. С детьми группы «риска» вести систематическую работу по пробелам в западающих темах
4. Признать работу ШМО учителей начальных классов удовлетворительной на данном этапе.

Руководитель РМО учителей начальных классов: \_\_\_\_\_ (Е.Н. Шуберт)

### **Результаты выполнения полугодовой контрольной работы учащимися 7 классов Домбаровского района**

Полугодовую контрольную работу учащиеся 7 классов выполняли 15.12.2017 г. Количество учащихся по списку – 160, контрольную работу выполняли - 144 учащихся, что составляет 90% учащихся. Время выполнения работы 45 минут.

Результаты работы следующие:

- «5» - 8 (5,5%),
- «4» - 24 (16,7%),
- «3» - 96 (66,7%),
- «2» - 16 (11,1%).

Уровень обученности: 88,9%, уровень качества обучения: 22,2%.

Контрольная работа содержала 2 задания, оцениваемых в 1 балл и 3 задания, оцениваемых в 2 балла. По содержанию 4 задания по алгебре (Темы: «Нахождение значения числового выражения», «Линейное уравнение», «Построение графика линейной функции», «Упрощение степенного выражения», «Решение текстовой задачи на движение»), одно задание по геометрии (задача на свойства равнобедренного треугольника).

Почти все учащиеся (96,5%) приступили к нахождению значения числового выражения (1 задание). Верно выполнили вычисления с обыкновенными и десятичными дробями 72,9% учащихся.

К решению линейного уравнения (2 задание) приступили 95,1% учащихся. Верно его решили 73,6%. К решению уравнения в ВКР приступило 82,2% учащихся, но полностью справились с решением только 54,6%.

В 3 задании у учащихся был выбор – выполнить задание на построение графика и работу с ним (3.1) или выполнить задание на упрощение степеней и нахождение его значения (3.2). 8% учащихся не приступали к выполнению этого задания, а из 92% верно выполнили одну часть каждого задания 45,1%, и обе части каждого задания 31,9%. Не справились с заданием 14,6% учащихся.

К решению текстовой задачи на движение по реке (4 задание) приступили 52,1% учащихся. Справились частично или полностью с решением этой задачи 25,7% учащихся.

Планиметрическую задачу (5 задание) решали только 47,2% учащихся. Верно нашли длину боковой стороны и правильно оформили задачу только 24,3% учащихся.

Для устранения пробелов в знаниях, необходимо:

- 1.** Проанализировать итоги полугодовой контрольной работы, определив причины низкого уровня выполнения некоторых заданий для каждого ученика.
- 2.** Провести коррекцию знаний по данной контрольной работе с каждым учеником.
- 3.** Продолжить работу по устранению причин выявленных недочетов на дифференцированной основе.
- 4.** Постоянно работать над совершенствованием вычислительных навыков учащихся. Не использовать на уроках математики калькуляторы.
- 5.** Больше внимания уделять развитию логического мышления, обучению приемам анализа условия задачи, сравнению исходных данных. Проводить по возможности занятия по решению текстовых задач.

**Аналитическая справка**  
**по итогам контрольной работы по русскому языку за 1 учебное полугодие**  
**обучающихся 7 классов общеобразовательных организаций Домбаровского**  
**района Оренбургской области в 2017-2018 учебном году**

В соответствии с приказом Министерства образования Оренбургской области № 01-21/240 от 07.02.2017 г. « О внесении изменения в приказ министерства образования от 11.08.2016 №-1-21/2094», в целях обеспечения эффективной подготовки обучающихся к промежуточной аттестации, в соответствии в распоряжением Федеральной службы по надзору в сфере образования и науки от 21.10.2016 №2733-05, с графиком проведения контрольных срезов знаний обучающихся был проведен пробный региональный экзамен по русскому языку в 7-х классах.

**Цель:** отработка процедуры организации и проведения экзамена; изучение результатов усвоения знаний и сформированности общеучебных умений и навыков, выявление затруднений обучающихся в образовательной деятельности, подготовка к государственной итоговой аттестации.

**Дата проведения:** 14.12.2017г.

Количество обучающихся по списку в 7 классах – **160**.

Количество обучающихся, участвовавших в написании контрольной работы в 7 классах – **155 (96,8%)**.

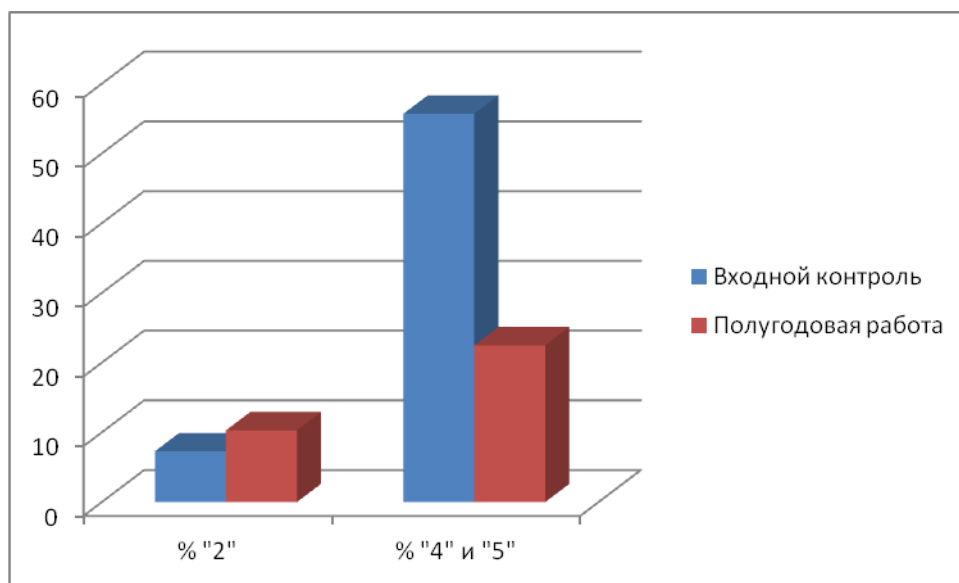
Не писали работу –**5** обучающихся (3,2%).

*Таблица 1*

**Результаты контрольной работы за 1 полугодие по русскому языку**  
**обучающихся 7-х классов в сравнении с результатами входной контрольной**  
**работ этих же обучающихся.**

Вид контрольной работы	Количество обуч-ся по списку	Количество обуч-ся, выполнявших работу	% «2»	% «4» и «5»
Входной контроль	160	149	7,3	55,7
Полугодовая работа	160	155	10,3	22,5

*Диаграмма 1*



Анализ данных показывает, что, в сравнении с результатами входного контроля, успеваемость стала хуже на 3%, качество выполнения работ уменьшилось на 33,2%.

### **Описание работы:**

На выполнение полугодовой работы отводилось 90 минут.

#### **Часть 1.**

За выполнение каждого из заданий 1-15 (кроме заданий 3, 5 и 11) выставлялся 1 балл при условии, что дан правильный ответ. В случае неверного ответа или его отсутствия выставлялось 0 баллов. Если даны два ответа и более, в том числе правильный, и неверные ответы не перечёркнуты, то ответ не засчитывался.

За задание 3 и 5 выставлялись 2 балла за каждое верно указанное слово. Если обучающийся верно указывал только одно слово, то выставлялся 1 балл, а если неверно указаны оба слова – 0 баллов. За выполнение задания 11 (задание на соответствие), выставлялось от 0 до 3 баллов. За каждую верно указанную цифру, обучающийся получал по 1 баллу. Порядок цифр в ответе учитывался при оценивании.

В задании 7, где в качестве ответа записывалось несколько цифр, 1 балл выставлялся, если верно указаны все цифры. Порядок цифр в ответе при оценивании не учитывался.

Максимальное количество баллов, которое мог набрать обучающийся, правильно выполнивший 15 заданий первой части работы – 20 баллов.

#### **Часть 2.**

Состояла из вариативного задания (16.1 и 16.2), требующего развернутого ответа (сочинения-рассуждения), который оценивался в соответствии с установленными критериями оценки. Если сочинение представляло собой пересказанный или полностью переписанный исходный текст, без каких бы то ни было комментариев, то такая работа оценивалась нулем баллов.

При оценке грамотности (СК5-СК8) учитывался объём сочинения.

Указанные в таблицах нормативы применялись для проверки и оценки сочинения, объём которого составлял 70 слов и более.

Если объём развернутого ответа составлял 50-69 слов, то по каждому из критериев СК5-СК8 не ставилось больше 1 балла:

СК5 – 1 балл ставился, если орфографических ошибок нет или допущена 1

негрубая ошибка;

СК6 – 1 балл ставился, если пунктуационных ошибок нет или допущена 1 негрубая ошибка;

СК7 – 1 балл ставился, если грамматических ошибок нет;

СК8 – 1 балл ставился, если речевых ошибок нет.

Если в развернутом ответе в целом насчитывалось менее 50 слов, то такая работа по критериям СК5-СК8 оценивалась нулём баллов.

Максимальное количество баллов, которое мог получить обучающийся за выполнение второй части работы, – **19 баллов.**

**Максимальное количество баллов, которое мог получить обучающийся за выполнение всей работы, – 39 баллов.**

Таблица 2

**Шкала перевода первичных баллов в школьную отметку**

Отметка	«2»	«3»	«4»	«5»
Интервал баллов	0-14	15-30	31-35 (не менее 4 баллов по критериям СК5- СК8)	36-39 (не менее 6 баллов по критериям СК5-СК8)

Таблица 3

**Показатель доли выполнения заданий пробного регионального экзамена по русскому языку обучающимися 7 класса(часть 1)**

№	Контролируемый элемент содержания и (или) требование	Кол-во обучающихся, выполнивших задание	% обучающихся, выполнивших задание
1	Образования формы слова.	109	70
2	Безударная гласная в корне слова	83	53,5
3	Гласные о-ё после шипящих.	149	96
4	Суффиксы причастий	129	83
5	НН и Н в прилагательных и причастиях	144	92,9
6	Правописание <u>не</u> с различными частями речи	132	85
7	Знаки препинания при причастиях и деепричастиях.	38	24,5
8	Определение главного слова в словосочетаниях	104	67
9	Задание на понимание текста.	106	68
10	Средства художественной выразительности.	87	56
11	Морфологическая характеристик слова.	151	97
12	Образование форм слова / способы образования слова	83	53,5
13	Определение значение приставок и их правописание.	80	51,6
14	Стилистически нейтральный синоним	57	36,7
15	Деепричастный оборот	77	49,6

**Показатель доли выполнения заданий пробного регионального экзамена по русскому языку обучающимися 7 класса**

Диаграмма 2



Средний процент выполнения заданий составил - 65,6%.

Высокий процент выполнения заданий обучающиеся показывают в заданиях: 3, 4, 6, 11.

Самыми сложными для обучающихся оказались следующие задания: 7(24,5%), 14(36,7%), 15(49,6%), проверявшие следующие элементы содержания образовательного стандарта:

- знаки препинания при причастиях и деепричастиях;
- стилистически нейтральный синоним
- деепричастный оборот

Таблица 4

**Показатель доли выполнения заданий пробного регионального экзамена по русскому языку обучающимися 7 класса(часть 2)**

Задания 16.1 С1-сочинение-рассуждение на тему, связанную с анализом содержания текста		кол-во ответов, соответствующих критерию	процент соответствия критерию	кол-во обучающихся, набравших макс. балл
Задание 16.2 С2- сочинение-рассуждение на тему, связанную с анализом содержания текста				
<b>С1 и С2</b>	<b>критерий 1:</b> умение рассуждать по заданному вопросу	124	80	55
	<b>критерий 2:</b> аргументирование своих рассуждений	124	80	24
	<b>критерий 3:</b> речь учащегося	116	74,8	34
	<b>критерий 4:</b> композиция сочинения	111	71,6	41
	<b>критерий 5:</b> орфографические ошибки в сочинении	101	65	51
	<b>критерий 6:</b>	81	52	36

пунктуационные ошибки (обособленное обстоятельство, обособленное определение, вводные слова)			
<b>критерий 7:</b> грамматические ошибки в сочинении (нарушение согласования, управления, границ предложения)	117	75	53
<b>критерий 8:</b> проверяется речь учащегося, письменное изложение своих мыслей	122	78,7	50
<b>критерий 9:</b> фактические ошибки	127	81,9	51

Диаграмма 3

**Показатель доли выполнения заданий пробного регионального экзамена по русскому языку обучающимися 7 класса(часть 2)**



Лучше всего обучающиеся умеют рассуждать по заданному вопросу, излагают свои мысли, видят фактические ошибки, неплохо излагают свои мысли, рассуждения по заданному вопросу. Хуже обстоят дела с пунктуационными и орфографическими ошибками.

По итогам полугодовой контрольной работы по русскому языку обучающихся 7-х классов, высокий процент «4» и «5» показали следующие образовательные учреждения:

1. МОБУ «Камсакская ООШ» - 66,6%, МОБУ «ДООШ № 3» - 60%.
2. Процент «2» показала МОБУ «Красночабанская СОШ» - 37,5%.

### Выводы

Характер ошибок, допущенных обучающимися 7 классов при выполнении полугодовой контрольной работы по русскому языку, указывает на то, что они в недостаточной степени овладели навыками грамотного письма, имеют слабый навык работы с текстовой информацией, у многих не отработаны навыки анализа структуры текста. Совершают много ошибок в пунктуации, орфографии.

### Рекомендации:

#### Руководителям ОУ:

1. Рассмотреть результаты полугодовой контрольной работы по русскому языку обучающихся 7 классов на педагогических советах, школьных методических объединениях.

- Срок: до 28.12.2017г.
2. Провести корректировку списков учащихся группы «РИСК», индивидуальных образовательных маршрутов для данной категории учащихся.  
Срок: январь 2018г.
  3. Посещать уроки учителей в целях организации эффективной подготовки обучающихся к региональному экзамену.  
Срок: до конца года.
  4. Выяснить причины высокого показателя процента «2» в ОУ и разработать план мероприятий по их устранению.  
Срок: до 25.01.2018г.



**Аналитическая справка  
по итогам контрольной работы по русскому языку за 1 учебное полугодие  
обучающихся 8 классов общеобразовательных организаций Домбаровского  
района Оренбургской области в 2017-2018 учебном году**

**Цель:** изучение результатов усвоения знаний и сформированности общеучебных умений и навыков, выявление затруднений обучающихся в образовательной деятельности, подготовка к государственной итоговой аттестации.

**Дата проведения:** 18.12.2017г.

Количество обучающихся по списку в 8 классах – **164**.

Количество обучающихся, участвовавших в написании контрольной работы в 7 классах – **150 (91,4%)**.

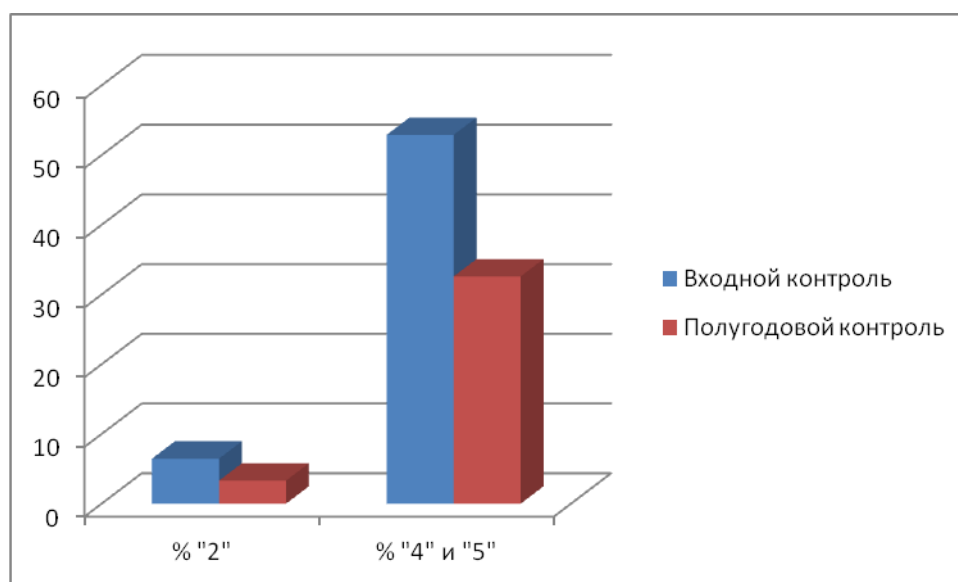
Не писали работу – **14 обучающихся (8,6%)**.

*Таблица 1*

**Результаты контрольной работы за 1 полугодие по русскому языку обучающихся 8-х классов в сравнении с результатами входной контрольной работ этих же обучающихся.**

Вид контрольной работы	Количество обуч-ся по списку	Количество обуч-ся, выполнявших работу	% «2»	% «4» и «5»
Входной контроль	164	155	6,45	52,9
Полугодовая работа	164	150	3,3	32,6

*Диаграмма 1*



Анализ данных показывает, что, в сравнении с результатами входного контроля, успеваемость улучшилась на 3,3%, качество выполнения работ уменьшилось на 20,3%.

### **Описание работы:**

На выполнение полугодовой работы отводилось 90 минут.

#### **Часть 1.**

За выполнение каждого из заданий 1-16 (кроме заданий 4, 5, 7, 9 и 15) выставляется 1 балл при условии, что дан правильный ответ. В случае неверного ответа или его отсутствия выставляется 0 баллов.

В задании 2, где в качестве ответа записывается два слова, 1 балл выставляется, если верно указаны все слова. Порядок слов в ответе не учитывается при оценивании.

В задании 6, где в качестве ответа записывается несколько цифр, 1 балл выставляется, если верно указаны все цифры. Порядок цифр в ответе не учитывается при оценивании.

Если даны два ответа и более, в том числе правильный, и неверные ответы не перечёркнуты, то ответ не засчитывается.

За выполнение заданий 4, 5 и 9 выставляется от 0 до 2 баллов. За каждую верно указанную цифру обучающийся получает по 1 баллу. Если обучающийся верно указал только одну цифру, то выставляется 1 балл, а если неверно указаны обе цифры – 0 баллов. Порядок цифр в ответе не учитывается при оценивании заданий 4 и 5, учитывается при оценивании задания 9.

За выполнение задания 7 (задание на соответствие) выставляется от 0 до 4 баллов. За каждую верно указанную цифру обучающийся получает по 1 баллу. Порядок цифр в ответе при оценивании учитывается.

За выполнение задания 15 (задание на соответствие) выставляется от 0 до 3 баллов. За каждую верно указанную цифру обучающийся получает по 1 баллу. Порядок цифр в ответе при оценивании учитывается.

Максимальное количество баллов, которое может набрать обучающийся, правильно выполнивший 16 заданий первой части контрольной работы, – 24 балла.

#### **Часть 2.**

Состояла из вариативного задания (17.1 и 17.2), требующего развернутого ответа (сочинения-рассуждения), который оценивался в соответствии с установленными критериями оценки. Если сочинение представляло собой пересказанный или полностью переписанный исходный текст, без каких бы то ни было комментариев, то такая работа оценивалась нулем баллов.

При оценке грамотности (СК5-СК8) учитывался объём сочинения.

Указанные в таблицах нормативы применялись для проверки и оценки сочинения, объём которого составлял 70 слов и более.

Если объём развернутого ответа составляет 50-69 слов, то по каждому из критериев СК5-СК8 не ставится больше 1 балла: СК5 – 1 балл ставится, если орфографических ошибок нет или допущена 1 негрубая ошибка; СК6 – 1 балл ставится, если пунктуационных ошибок нет или допущена 1 негрубая ошибка; СК7 – 1 балл ставится, если грамматических ошибок нет; СК8 – 1 балл ставится, если речевых ошибок нет. Если в сочинении в целом насчитывается менее 50 слов, то такая работа по критериям СК5-СК9 оценивается нулём баллов.

Максимальное количество баллов, которое может получить обучающийся за

выполнение второй части работы, – 19 баллов.

Максимальное количество баллов, которое может получить обучающийся за выполнение всей работы, – 43 балла.

Таблица 2

**Шкала перевода первичных баллов в школьную отметку**

Отметка	«2»	«3»	«4»	«5»
<b>Интервал баллов</b>	0-18	19-33	34-39 (не менее 4 баллов по критериям СК5- СК8)	40-43 (не менее 6 баллов по критериям СК5-СК8)

Таблица 3

**Показатель доли выполнения заданий пробного регионального экзамена по русскому языку обучающимися 8 класса(часть 1)**

№	Контролируемый элемент содержания и (или) требование	Кол-во обучающихся, выполнивших задание	% обучающихся, выполнивших задание
1	Орфоэпические нормы	122	81
2	Слитное, раздельное и дефисное написание	137	91
3	Виды сказуемого	113	75
4	Тире между подлежащим и сказуемым	145	96,6
5	Знаки препинания при однородных членах	140	93
6	Знаки препинания при обособленных членах	104	69
7	Грамматические ошибки	139	92,6
8	Информация, необходимая для ответа на вопрос	140	93
9	Стили и типы речи	76	50,6
10	Лексическое значение слов	103	68,6
11	Средства выразительности	107	71
12	Способы связи слов в словосочетании	99	66
13	Грамматическая основа предложения	96	64
14	Виды односоставного предложения	101	67,3
15	Синтаксическая характеристика предложения	125	83
16	Средства связи предложений в тексте	89	59

**Показатель доли выполнения заданий пробного регионального экзамена по русскому языку обучающимися 8 класса**

Диаграмма 2



Средний процент выполнения заданий составил - 76%.

Высокий процент выполнения заданий обучающиеся показывают в заданиях: 2, 4, 5, 7, 8.

Самыми сложными для обучающихся оказались следующие задания: 9(50,6%), 16(59%), проверявшие следующие элементы содержания образовательного стандарта:

- Стили и типы речи;
- Средства связи предложений в тексте.

Таблица 4

**Показатель доли выполнения заданий пробного регионального экзамена по русскому языку обучающимися 8 класса(часть 2)**

Задания 16.1 С1-сочинение-рассуждение на тему, связанную с анализом содержания текста		кол-во ответов, соответствующих критерию	процент соответствия критерию	кол-во обучающихся, набравших макс. балл
Задание 16.2 С2- сочинение-рассуждение на тему, связанную с анализом содержания текста				
<b>С1 и С2</b>	<b>критерий 1:</b> наличие обоснованного ответа на поставленный вопрос	119	79	60
	<b>критерий 2:</b> аргументирование своих рассуждений	124	82,6	31
	<b>критерий 3:</b> речь учащегося	119	79	49
	<b>критерий 4:</b> композиция сочинения	122	81	63
	<b>критерий 5:</b> орфографические ошибки в сочинении	109	72,6	59
	<b>критерий 6:</b> пунктуационные ошибки (обособленное обстоятельство, обособленное определение, вводные слова)	106	70,6	54
	<b>критерий 7:</b> грамматические ошибки в сочинении (нарушение согласования, управления, границ предложения)	119	79	64
	<b>критерий 8:</b> проверяется речь учащегося, письменное изложение своих мыслей	125	83	66

Диаграмма 3

**Показатель доли выполнения заданий пробного регионального экзамена по русскому языку обучающимися 8 класса(часть 2)**



Лучше всего обучающиеся умеют рассуждать по заданному вопросу, аргументируют свои рассуждения, видят фактические ошибки и речевые ошибки. Хуже обстоят дела с пунктуационными и орфографическими ошибками.

По итогам полугодовой контрольной работы по русскому языку обучающихся 7-х классов, высокий процент «4» и «5» показали следующие образовательные учреждения:

1. МОБУ «Красночабанская СОШ» - 60%, МОБУ «Курмансайская ООШ» - 100%.
2. Процент «2» показала МОБУ «ДООШ № 3» - 16,7%.

### **Выводы**

Характер ошибок, допущенных обучающимися 8 классов при выполнении полугодовой контрольной работы по русскому языку, указывает на то, что они в недостаточной степени овладели навыками грамотного письма, имеют слабый навык работы с текстовой информацией, у многих не отработаны навыки анализа структуры текста. Совершают много ошибок в пунктуации, орфографии.

### **Рекомендации:**

#### **Руководителям ОУ:**

5. Рассмотреть результаты полугодовой контрольной работы по русскому языку обучающихся 8 классов на педагогических советах, школьных методических объединениях.

Срок: до 28.12.2017г.

6. Провести корректировку списков учащихся группы «РИСК», индивидуальных образовательных маршрутов для данной категории учащихся.

Срок: январь 2018г.

7. Посещать уроки учителей в целях организации эффективной подготовки обучающихся к региональному экзамену.

Срок: до конца года.

8. Выяснить причины высокого показателя процента «2» в ОУ и разработать план мероприятий по их устранению.

Срок: до 25.01.2018г.

## **Результаты выполнения полугодовой контрольной работы по математике учащимися 8 классов Домбаровского района**

Полугодовую контрольную работу учащиеся 8 классов выполняли 14.12.2017 г.

Количество учащихся по списку – 164, контрольную работу выполняли - 157 учащихся, что составляет 95,7% учащихся. Время выполнения работы 45 минут.

Результаты работы следующие:

- «5» - 7 (4,5%),
- «4» - 32 (20,4%),
- «3» - 90 (57,3%),
- «2» - 28 (17,8%).

Уровень обученности: 82,2%, уровень качества обучения: 24,9%.

Контрольная работа содержала 2 задания, в которых каждый шаг выполнения задания оценивался в 0,5 баллов, 2 задания, оцениваемых в 1 балл и 2 задания, оцениваемых в 2 балла. Но в критериях оценивания не было 0,5 балла, из-за этого некоторые работы были оценены меньшим количеством баллов. По содержанию 5 заданий по алгебре, 1 задание по геометрии. Темы заданий:

- Область определения дробно-рационального выражения,
- Упрощение и нахождение области определения степенного выражения,
- Действия с рациональными дробями: вычитание и деление,
- Решение дробно-рационального уравнения,
- Текстовая задача на движение,
- Нахождение площади равнобедренного треугольника

К выполнению 1 задания, связанного с областью определения дробно-рационального выражения, приступили 98% учащихся. Верно проверили все три выражения и указали это верно в тестовом ответе 81% учащихся, не справились с заданием 17%.

К выполнению 2 задания, упрощение и нахождение значения степенного выражения, приступили 91% учащихся, верно ответили на вопрос задания 76,4%, не справились с выполнением задания – 14,6% учащихся.

К выполнению действий с рациональными дробями приступили 82% учащихся. Верно выполнили одно действие 27%, верно выполнили два действия – 39%, 23% учащихся не справились с данным заданием.

К решению дробно-рационального уравнения приступили 86,6% учащихся. 61,1 % учащихся верно решили это уравнение, а 25,5% учащихся не справились с решением задания.

Текстовая задача на движение - это задание стало наиболее сложным для учащихся. 60,5% учащихся даже не приступали к решению задачи (времени не хватило). Из 39,5% учащихся, которые решали задачу, полностью или частично решили её 12,7% ребят. 26,8% учащихся не справились с решением задачи.

К решению планиметрической задачи не приступили 33,8%. Из приступивших 66,2% учащихся не справились с решением 35%, а частично решили задачу 12,7%, полностью – 18,5% учащихся.

Для устранения пробелов в знаниях, необходимо:

6. Проанализировать итоги полугодовой контрольной работы каждому учителю, определив причины низкого уровня выполнения некоторых заданий, с учетом методических подходов к формированию умений.
7. Продолжить работу по устранению причин выявленных недочетов на дифференцированной основе.
8. В план уроков по алгебре чаще вводить дробно-рациональные уравнения, на уроках геометрии уделить должное внимание повторению материала 7 класса и применению его при решении задач.
9. Организовать занятия по обучению учащихся решению текстовых задач.

**Результаты выполнения полугодовой контрольной работы учащимися 10 класса  
Домбаровского района**

Полугодовую контрольную работу учащиеся 10 класса выполняли 14.12.2017 г. Количество писавших работу - 82 учащихся, что составляет 94,3 % списочного состава учащихся 10 класса. Время выполнения работы 3 часа 55 мин.

Результаты работы следующие: «5» - 0 (0%),  
«4» - 27 (32,9%),  
«3» - 43 (52,4%),  
«2» - 12 (14,6%)

Уровень обученности: 85,4%, уровень качества обучения: 32,9%.

Контрольная работа содержала 15 заданий, оцениваемых в 1 балл и 4 задания, оцениваемых в 2 балла. Из 19 заданий 15 заданий по алгебре и 4 задания по геометрии.

**Алгебраическая часть.** Наиболее успешно учащиеся справились с заданиями:

- №1 – решением задачи практического содержания, содержащей проценты (84,1%). К решению этой задачи приступали все учащиеся. В сентябре с подобной задачей справились 71,3% учащихся.
- №2 – чтением графиков (86,6%). Эту задачу тоже решали все учащиеся.
- №10 – задачей физического содержания (78%). К решению задачи приступали 97,6%.
- №13 – нахождением значения числового выражения (78%). К решению задачи приступали 97,6%.

К заданию №5 – решению иррационального уравнения – приступало 92,7%. Верно выполнили это задание 61% учащихся.

К заданию №11 – решению текстовой задачи - приступало 78%, а решили верно эту задачу 55% учащихся.

К заданию №12 – нахождению наименьшего значения функции – приступало 77%. Верно выполнили задание 52,4% учащихся.

К заданию №4 – решению задачи по теории вероятности – приступило 84,1%, но решили верно её только 42,3% учащихся.

Двойные задания.

В задании №7 нахождение значения тригонометрического выражения выбрали 40% учащихся. Справились с решением задания 25% учащихся (15% - не справились). Решение простейшего показательного уравнения выбрали 60% ребят. 50% решили уравнение верно, 10% - допустили ошибки при решении уравнения.

В задании №8 нахождение значения тригонометрического выражения выбрали 60% учащихся. 32% решили задание верно, 28% - не справились. К вычислению значения выражения, содержащего корни, приступили 40% учащихся и все нашли значение выражения верно.

В задании №9 нахождение значения тригонометрического выражения выбрали 45 % учащихся. 22% нашли значение верно, а 23% нашли значение неверно. К вычислению значения степенного выражения приступили тоже 45% учащихся. Нашли значение этого выражения 33% учащихся, а 12% не смогли верно выполнить это задание.

В задании №15 к упрощению тригонометрического выражения приступили 51,1% учащихся. Справились с заданием верно 36,5%, не справились – 14,6%. Решение показательного уравнения выбрали 43,8% учащихся. Решили уравнение 29,2%, не довели решение до конца – 14,6%.

Из второй части в задании №16 - решение тригонометрического уравнения с выбором ответа выбрали 18,2% учащихся, но верно решили только 3,6%, а 14,6% не справились с заданием. Решение сложного показательного уравнения выбрал 1 ученик (1,2%), но решить не смог. 80,6% учащихся не приступали к решению этого задания.

К заданию №18 из второй части – решению дробно-рационального неравенства приступало 7,3% учащихся, 4,9% частично его решили.



К заданию №19 – решению экономической задачи приступали 11% учащихся. Верно решили 3,7% учащихся.

***Геометрическая часть.***

Наиболее успешно учащиеся справились с заданиями:

- №3 – нахождением площади на сетке (79,3%). Приступали к решению 98,8% учащихся.
- №6 – планиметрической задачей на нахождение длины в четырехугольнике, вписанном в окружность (73,2% из 92,7% учащихся).
- №14 - с планиметрической задачей на нахождение величины вписанного угла (71% из 87% учащихся).

К выполнению задания №17 - стереометрической задаче на нахождение угла в кубе - приступили 14,6% учащихся, а верно нашли угол 3,6% учащихся.

Для устранения пробелов в знаниях, необходимо:

10. Проанализировать с учащимися работу, определив причины низкого уровня выполнения некоторых заданий.
11. Продолжить работу по устранению причин выявленных недочетов на дифференцированной основе.
12. В план уроков по алгебре ввести задания по теории вероятности, продолжать работу по решению текстовых задач.
13. В план уроков включить регулярное проведение математических диктантов, устного счета на повторение необходимых разделов школьного курса.

**Аналитическая справка**  
**по итогам контрольной работы по русскому языку за 1 учебное полугодие**  
**обучающихся 10 классов общеобразовательных организаций Домбаровского**  
**района Оренбургской области в 2017-2018 учебном году**

В соответствии с приказом Министерства образования Оренбургской области № 01-21/240 от 07.02.2017 г. « О внесении изменения в приказ министерства образования от 11.08.2016 №-1-21/2094», в целях обеспечения эффективной подготовки обучающихся к промежуточной аттестации, в соответствии в распоряжением Федеральной службы по надзору в сфере образования и науки от 21.10.2016 №2733-05, с графиком проведения контрольных срезов знаний обучающихся был проведен пробный региональный экзамен по русскому языку в 10-х классах.

**Цель:** отработка процедуры организации и проведения экзамена; изучение результатов усвоения знаний и сформированности общеучебных умений и навыков, выявление затруднений обучающихся в образовательной деятельности, подготовка к государственной итоговой аттестации.

**Дата проведения:** 18.12.2017г.

Количество обучающихся по списку в 10 классах – **87**.

Количество обучающихся, участвовавших в написании контрольной работы в 10 классах – **83 (95,4%)**.

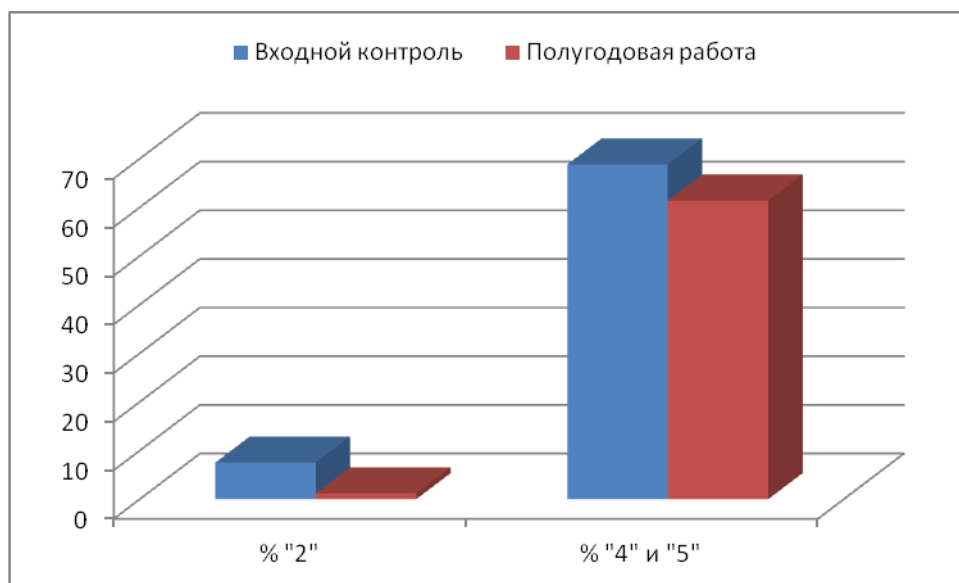
Не писали работу – **4 обучающихся (4,6%)**.

*Таблица 1*

**Результаты контрольной работы за 1 полугодие по русскому языку обучающихся 10-х классов в сравнении с результатами входной контрольной работ этих же обучающихся.**

Вид контрольной работы	Количество обуч-ся по списку	Количество обуч-ся, выполнявших работу	% «2»	% «4» и «5»
Входной контроль	87	80	7,5	68,8
Полугодовая работа	87	83	1,2	61,4

*Диаграмма 1*



Анализ данных показывает, что, в сравнении с результатами входного контроля, успеваемость улучшилась на 6,3%, качество выполнения работ уменьшилось на 7,2%.

### **Описание работы:**

Входная контрольная работа по русскому языку в 10 классе проведена по текстам ГБУ РЦРО. Контрольная работа составлена в соответствии с демонстрационной версией, опубликованной на официальном сайте ФИПИ, и была представлена в двух вариантах. Контрольная работа состоит из 2-х частей и содержит 25 заданий. На выполнение данной работы по русскому языку отводится 3 часа 30 минут. Таким образом, обучающимся нужно было выполнить 25 заданий, которые проверяют усвоение выпускниками учебного материала как на базовом, так и на высоком уровнях сложности.

В контрольной работе предложены следующие разновидности заданий с кратким ответом:

- задания открытого типа на запись самостоятельно сформулированного правильного ответа;
- задания на выбор и запись одного правильного ответа из предложенного перечня ответов;
- задание на многократный выбор из списка;
- задание на установление соответствия.

Ответ на задания части 1 даётся соответствующей записью в виде слова, словосочетания, числа или последовательности слов, чисел, записанных без пробелов, запятых и других дополнительных символов.

Часть 2 содержит 1 задание открытого типа с развёрнутым ответом (сочинение), проверяющее умение создавать собственное высказывание на основе прочитанного текста.

Задания данной работы были рассчитаны на базовый (21 задание) и высокий и повышенный уровень усвоения содержания учебного материала. Часть 1 проверяет усвоение выпускниками учебного материала как на базовом, так и на высоком уровнях сложности (задания 7, 23–24). Часть 2 (задание 25 – сочинение) может быть выполнено экзаменуемым на любом уровне сложности (базовом, повышенном, высоком).

*Таблица 2*

### **Шкала перевода первичных баллов в школьную отметку**

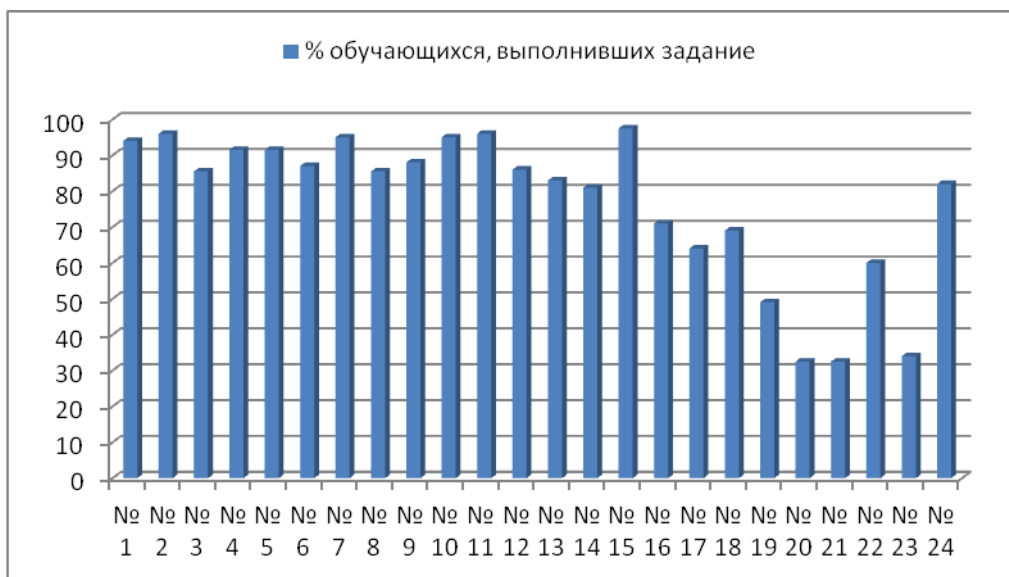
<b>Отметка</b>	«2»	«3»	«4»	«5»
<b>Интервал баллов</b>	0-15	16-35	36-46	47-57

*Таблица 3*

**Показатель доли выполнения заданий пробного регионального экзамена по русскому языку обучающимися 10 класса(часть 1)**

<b>№</b>	<b>Контролируемый элемент содержания и (или) требование</b>	<b>Кол-во обучающихся, выполнивших задание</b>	<b>% обучающихся, выполнивших задание</b>
1	Главная информация текста	78	94
2	Связь предложений в тексте	80	96
3	Значение слова	71	85,5
4	Орфоэпические нормы	76	91,5
5	Паронимы	76	91,5
6	Синтаксические нормы	72	87
7	Грамматические нормы	79	95
8	Правописание корней слов	71	85,5
9	Правописание приставок	73	88
10	Правописание суффиксов	79	95
11	Правописание гласных в глагольных формах	80	96
12	Не с разными частями речи	72	86
13	Слитное и раздельное написание омонимичных форм	69	83
14	Правописание Н-НН в суффиксах	67	81
15	Знаки препинания в простом осложнённом предложении	81	97,5
16	Знаки препинания при обособленных членах предложения	59	71
17	Знаки препинания при обращении	53	64
18	Знаки препинания в сложноподчинённом предложении	57	69
19	Знаки препинания в сложном предложении с разными видами связи	41	49
20	Содержание текста	27	32,5
21	Типы речи	27	32,5
22	Антонимы	50	60
23	Средства связи предложений в тексте	28	34
24	Выразительные средства языка	68	82

**Показатель доли выполнения заданий пробного регионального экзамена по русскому языку обучающимися 10 класса**



Средний процент выполнения заданий составил - 76,9%.

Высокий процент выполнения заданий обучающиеся показывают в заданиях: 1, 2, 4, 5, 7, 10, 11, 15.

Самыми сложными для обучающихся оказались следующие задания: 19(49%), 20(32,5%), 21(32,5%), 23 (34%) проверявшие следующие элементы содержания образовательного стандарта:

- знаки препинания в сложном предложении с разными видами связи;
- содержание текста;
- типы речи;
- средства связи предложений в тексте.

Таблица 4

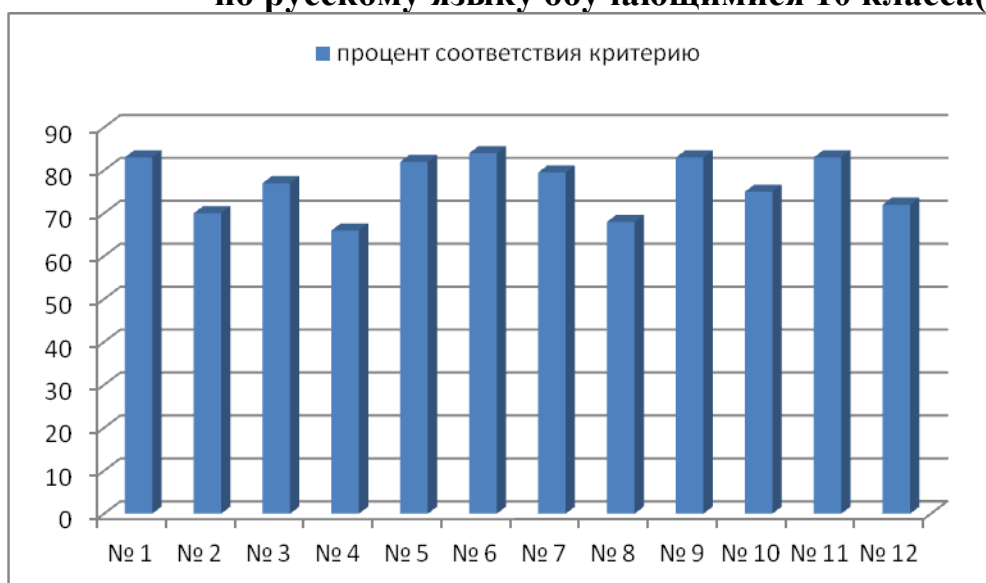
**Показатель доли выполнения заданий пробного регионального экзамена по русскому языку обучающимися 10 класса(часть 2)**

Задания 25 сочинение-рассуждение				
		кол-во ответов, соответствующих критерию	процент соответствия критерию	кол-во набравших макс. балл
	<b>критерий 1:</b> формулировка проблемы исходного текста	69	83	69
	<b>критерий 2:</b> комментирование проблемы с опорой на исходный текст	58	70	12
	<b>критерий 3:</b> отражение позиции автора исходного текста	64	77	64

<b>критерий 4:</b> аргументация собственного мнения по проблеме	55	66	9
<b>критерий 5:</b> смысловая цельность, речевая связность и последовательность изложения	68	82	20
<b>критерий 6:</b> точность и выразительность речи	70	84	12
<b>критерий 7:</b> соблюдение орфографических норм	66	79,5	22
<b>критерий 8:</b> соблюдение пунктуационных норм	57	68	17
<b>критерий 9:</b> языковые нормы	69	83	14
<b>критерий 10:</b> речевые нормы	62	75	16
<b>критерий 11:</b> этические нормы	69	83	69
<b>критерий 12:</b> фактические ошибки	60	72	60

Диаграмма 3

**Показатель доли выполнения заданий пробного регионального экзамена по русскому языку обучающимися 10 класса(часть 2)**



Лучше всего обучающиеся умеют формулировать проблему исходного текста, точно и выразительно излагают свои мысли, отражают позицию автора, соблюдают языковые, этические нормы. Хуже обстоят дела с пунктуационными ошибками.

По итогам полугодовой контрольной работы по русскому языку обучающихся 10-х классов, высокий процент «4» и «5» показали следующие образовательные учреждения:

1. МОБУ «Красночабанская СОШ» - 100%, МОБУ «Полевая СОШ» - 100%.
2. Процент «2» показала МОАУ «Домбаровская СОШ» - 7,1%.

**Выводы**

Характер ошибок, допущенных обучающимися 10 классов при выполнении полугодовой контрольной работы по русскому языку, указывает на то, что они в недостаточной степени овладели навыками грамотного письма, имеют слабый навык работы с текстовой информацией, у многих не отработаны навыки анализа структуры текста. Совершают много ошибок в пунктуации.

**Рекомендации:**

**Руководителям ОУ:**

9. Рассмотреть результаты полугодовой контрольной работы по русскому языку обучающихся 10 классов на педагогических советах, школьных методических объединениях.

Срок: до 28.12.2017г.

10. Провести корректировку списков учащихся группы «РИСК», индивидуальных образовательных маршрутов для данной категории учащихся.

Срок: январь 2018г.

11. Посещать уроки учителей в целях организации эффективной подготовки обучающихся к региональному экзамену.

Срок: до конца года.

12. Выяснить причины показателя процента «2» в ОУ и разработать план мероприятий по их устранению.

Срок: до 25.01.2018г.